

2017

France Billet

CONFIGURATION POSTE

FRANCEBILLET | 9 rue des bateau lavoirs Ivry sur seine

Table des matières

1.	Introduction	3
2.	matériel et logiciel du poste client.....	4
2.1	Configuration Matérielle	4
2.1.1	Guichet.....	4
2.1.2	Ecran Client	4
2.1.3	Imprimante à billet.....	4
2.1.4	Imprimante A4.....	4
2.2	Configuration Logicielle	5
2.2.1	Système d'exploitation	5
2.2.2	Navigateurs.....	5
2.2.3	Autres logiciels à installer.....	5
3.	Installation des PLUGINS.....	6
3.1	Installation du Plugin JAVA	6
3.2	Installation Acrobat.....	9
4.	Paramétrage du navigateur Internet Explorer	10
4.1	Ajout Site de confiance	10
4.2	personnaliser le niveau	12
4.3	Paramétrage « confidentialité ».....	14
5.	initialisations du poste client	17
5.1	Page d'initialisation du poste client.....	17
5.2	Création Raccourci GNG	18

1. INTRODUCTION

L'objet du présent document est de décrire les différentes actions à réaliser pour l'installation d'un poste guichet client billetterie. Le présent document devra être utilisé avec le guide d'installation des imprimantes à billet.

Ce document est disponible uniquement sur le serveur de la société Francebillet. Pour avoir la version électronique, il faut en faire la demande auprès d'un représentant de ladite société.

2. MATERIEL ET LOGICIEL DU POSTE CLIENT

2.1 Configuration Matérielle

2.1.1 Guichet

Le poste du client est un poste banalisé de type PC équipé d'un **système d'exploitation Windows**. La configuration matérielle minimum est la suivante :

- Processeur d'au moins 1.5 GHz.
- 10 Go d'espace disque minimum disponible.
- 2024 Mo de Mémoire minimum.
- Ecran 17 pouces configuré pour un affichage en 1024x768.

2.1.2 Ecran Client

Cet écran est dédié à l'affichage d'informations destinées aux clients. Un deuxième écran devra être branché sur le poste informatique.

Le poste informatique devra être pourvu de 2 sorties vidéos sinon l'installation d'une carte vidéo externe devra être nécessaire.

Le bureau Windows sera composé de 2 espaces de 1024x768 soit donc un espace virtuel de 2048x768.

2.1.3 Imprimante à billet

Avec l'application de la billetterie, il est possible d'utiliser un des types d'imprimante suivants :

- Imprimante standard A4
- Imprimante Boca connectée sur le port USB
- Imprimante Boca connectée sur le port série (avec ou sans adaptateur USB)
- Imprimante STAR Micronics TSP700II sur le port USB uniquement

La configuration des imprimantes à billet est décrite dans le document annexe.

2.1.4 Imprimante A4

Quelle que soit l'imprimante à billet utilisée, une imprimante A4 est utilisée dans les magasins pour imprimer les différents états du poste magasin. Le type d'imprimante (Jet d'encre, laser) la marque et le type de connectique (local ou réseau) n'a pas d'importance. Il suffit que cette imprimante soit connue au niveau du poste de travail du système d'exploitation Windows et que le driver de l'imprimante soit correctement installé.

2.2 Configuration Logicielle

2.2.1 Système d'exploitation

Les systèmes d'exploitation supportés sont :

- Windows Seven Pro SP1
- Windows 8.1 pro
- Windows 10 pro

L'installation des patches de sécurité fournis par Microsoft reste à la discrétion des enseignes et des administrateurs.

Pour des raisons de **validation de certificats**, l'utilisateur de la session Windows devra appartenir à un groupe du système d'exploitation afin de les valider. Ces certificats ne s'installent que par session utilisateur.

Le groupe auquel doit appartenir l'utilisateur est :

- **Utilisateurs Avec Pouvoir**

2.2.2 Navigateurs

Les navigateurs supportés pour la billetterie sont les suivants :

- ❖ Internet Explorer 8.x / 11.x (avec les dernières mises à jour de Microsoft notamment sur le domaine de compatibilité du navigateur)
- ❖ Firefox v48
- ❖ Chrome V45 et +

Nous privilégions [Internet Explorer](#) comme navigateur pour l'utilisation de la billetterie, le paramétrage sera expliqué par la suite. Néanmoins, l'accès à la billetterie fonctionne aussi avec Chrome et Firefox dont le paramétrage sera expliqué en annexe.

2.2.3 Autres logiciels à installer

L'application nécessite la présence du module Java pour le navigateur utilisé.

- Dernière version de Java.

L'installation est décrite au paragraphe suivant.

L'ensemble des états du poste de la Billetterie est généré par le serveur directement au format PDF pour respecter le format d'affichage au moment de l'impression.

- Acrobat Reader 10.x / 11.x

Dans la mesure du possible FRANCE BILLET s'efforce de gérer les nouvelles versions d'Acrobat Reader. Seule la version sus indiquée est néanmoins garantie pour le GNG.

3. INSTALLATION DES PLUGINS

3.1 Installation du Plugin JAVA

Installer la dernière version de JAVA disponible sur le site officiel de JAVA, privilégié la **version 32 bits** de java disponible sur la page suivante :

<https://www.java.com/fr/download/manual.jsp>

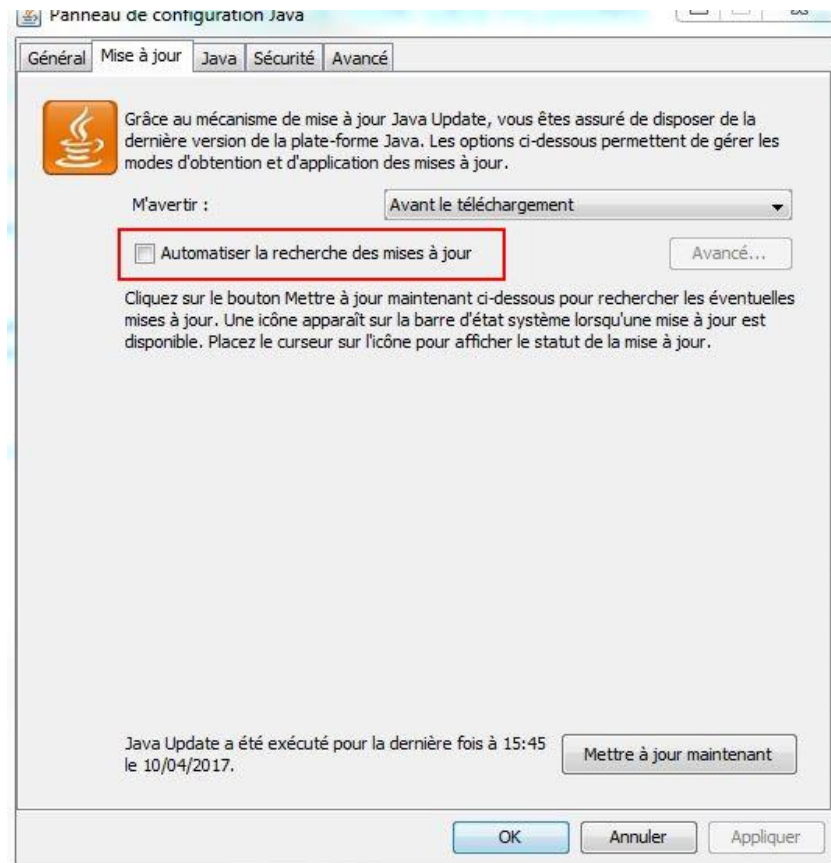
Cliquer sur « **Windows Hors ligne** » pour lancer le téléchargement.



The screenshot shows the Java website's download page for Windows. The header is red with the Java logo and navigation links for 'Télécharger' and 'Aide'. A search bar is in the top right. The main content area is titled 'Téléchargements Java pour tous les systèmes d'exploitation' and highlights 'Recommandé Version 8 Update 131' with a publication date of 18 avril 2017. It instructs users to select a file for their operating system. A sidebar on the left contains navigation links for 'Systèmes d'exploitation disponibles' (Windows, Mac, Linux, Solaris), 'Ressources d'aide' (Dépannage de Java), 'Java 7' (Où puis-je obtenir Java 7 ?), and 'JDK' (Vous recherchez le kit JDK ?). The main content lists three download options for Windows: 'Windows En ligne' (721 KB), 'Windows Hors ligne' (54.83 MB, highlighted with a red box), and 'Windows Hors ligne (64 bits)' (62.62 MB). Each option has an 'Instructions' link. A note at the bottom explains that users with 32-bit and 64-bit browsers should install both versions, with a link to the FAQ.

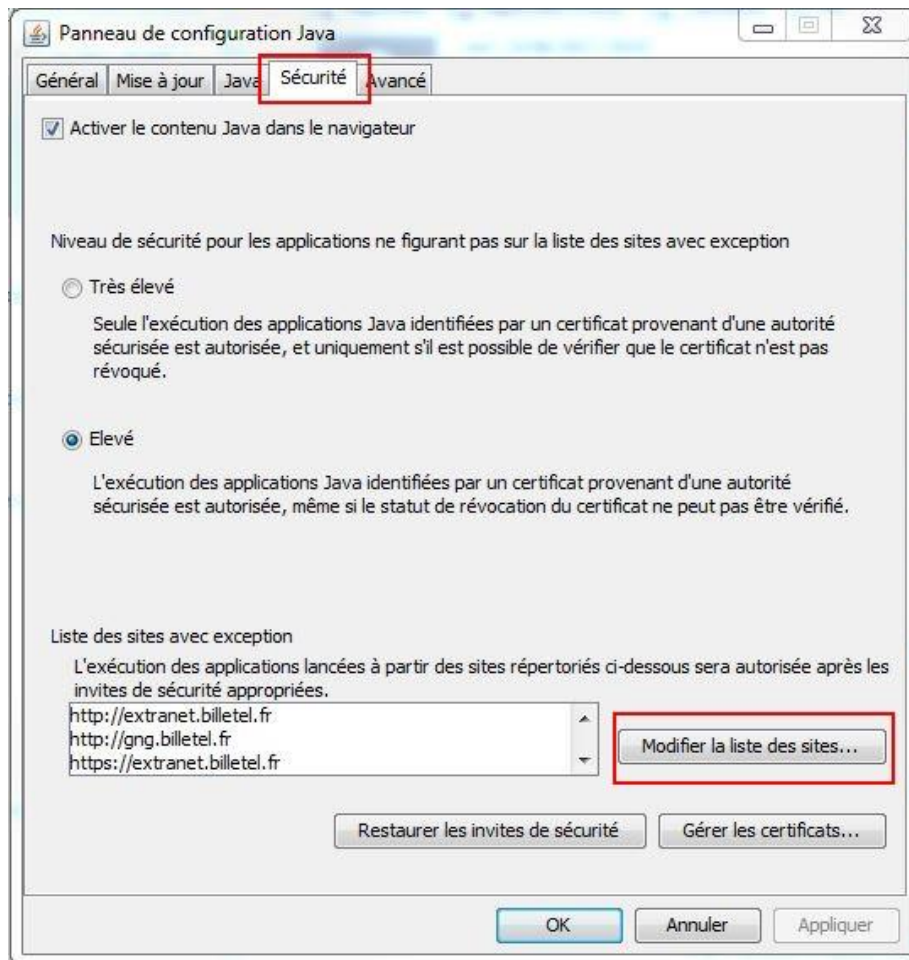
Après l'installation du logiciel, penser à **désactiver les mises à jour automatiques** via le panneau de configuration de JAVA comme suit :

Décocher la case « automatiser la recherche des mises à jour »



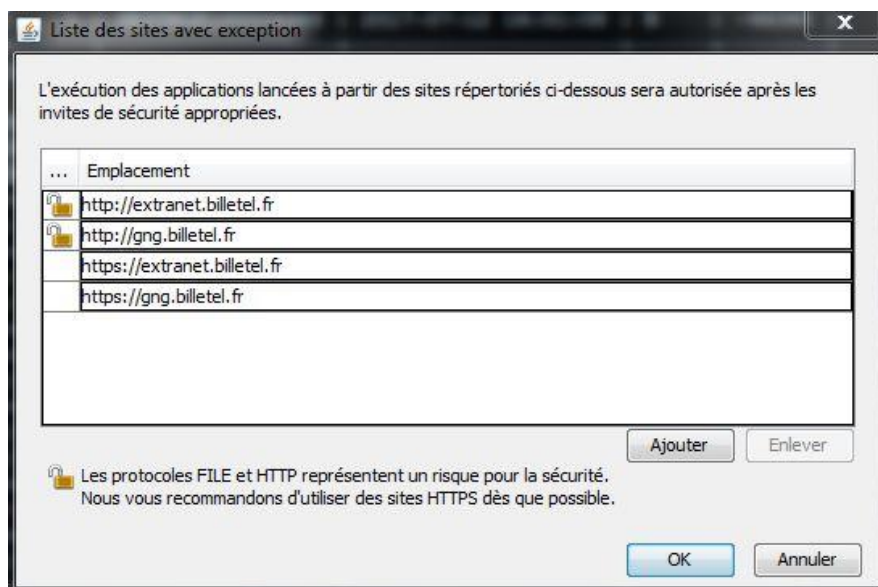
Par défaut le plug-in de Java n'est pas nécessairement autorisé à s'exécuter sur n'importe quel site. Afin de pallier à cette restriction, il faut inscrire une liste blanche de site où le plug-in puisse s'exécuter sans avertissement.

Il suffit d'aller sur l'onglet « **Sécurité** » du panneau de configuration JAVA et d'ajouter la liste des sites autorisés pour l'exécution du plug-in :



Cliquer sur « **Modifier la liste des sites...** », et ajouter les adresses suivantes :

<http://gng.billetel.fr>
<https://gng.billetel.fr>



3.2 Installation Acrobat

La dernière version d'Acrobat validée sur notre site reste la version 11.

Il vous suffira de faire une recherche sur internet pour la retrouver et l'installer comme tout autre logiciel classique.

4. PARAMETRAGE DU NAVIGATEUR INTERNET EXPLORER

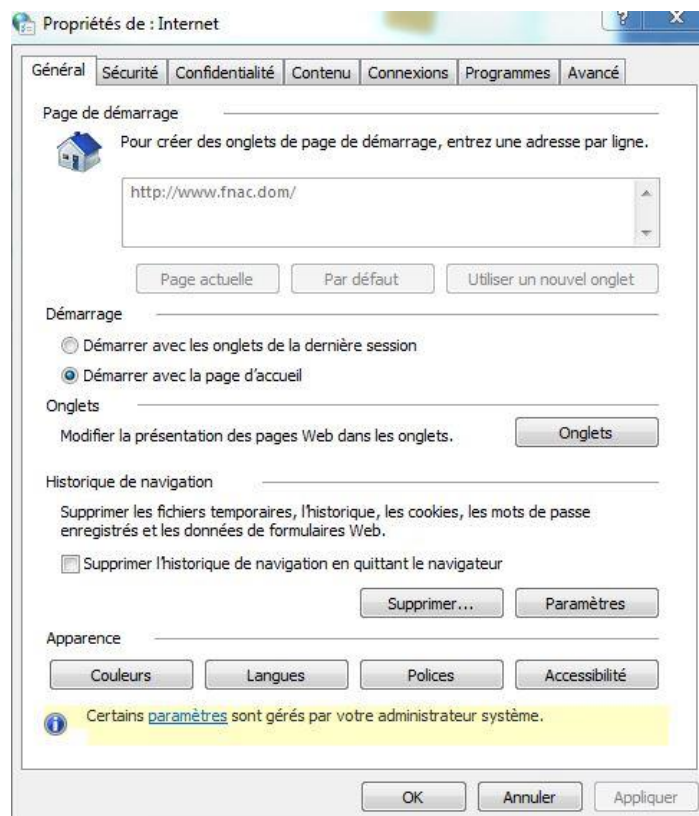
Pour Windows 7 et 8.1 le navigateur est présent sur le bureau ou sur le menu « démarrer », par contre sur Windows 10, il faut créer un raccourci vers Internet Explorer car le navigateur par défaut sur Windows 10 est Edge qui n'est pas compatible pour la billetterie.

4.1 Ajout Site de confiance

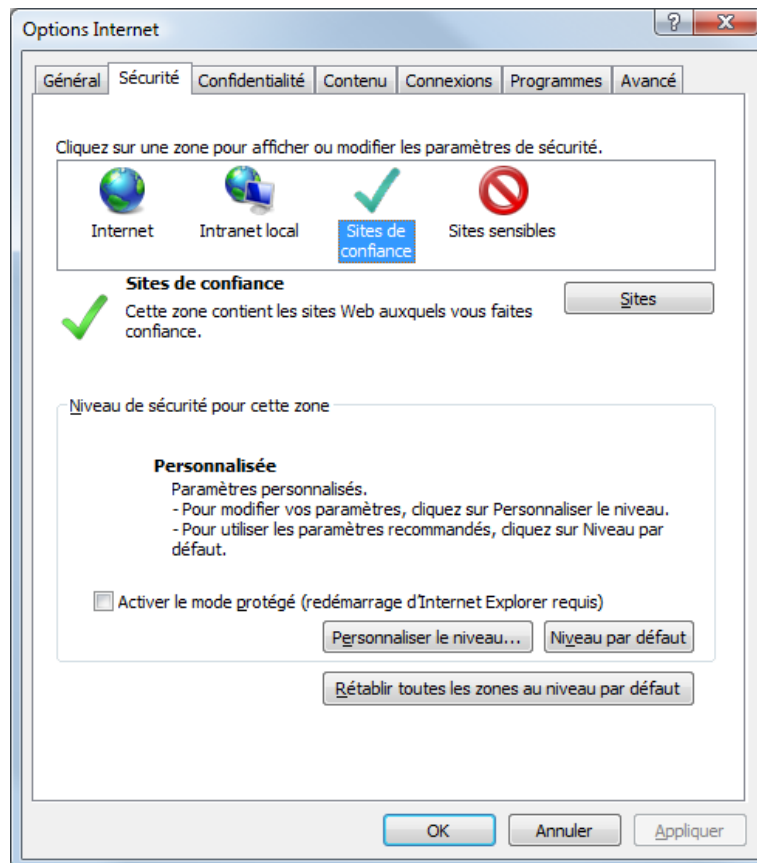
Ouvrir « **options internet** » en passant soit par le panneau de configuration ou par internet Explorer via le menu « **outil** ».

Lancer « **Internet Explorer** »

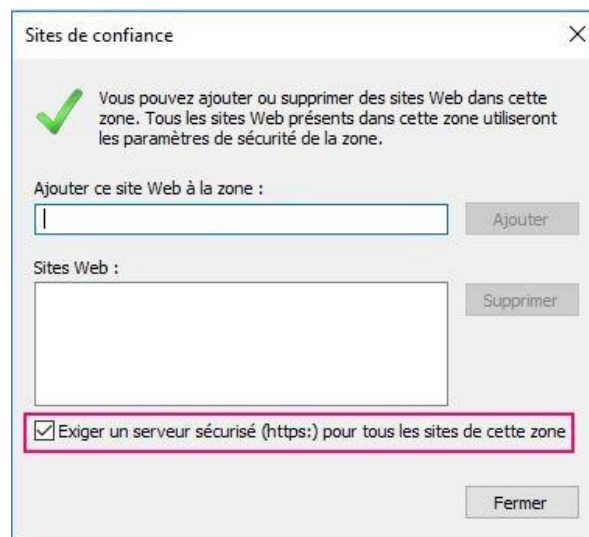
Sélectionner le menu « **Outils** » et le sous menu « **Option Internet** »



- Sélectionner l'onglet « **Sécurité** »

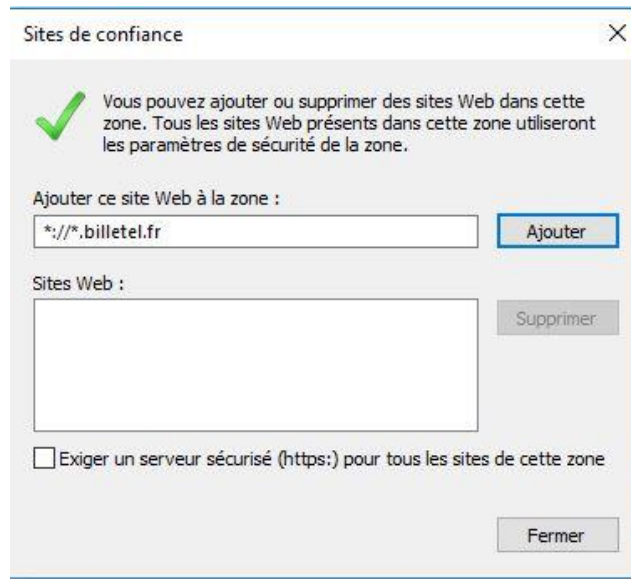


- Cliquez le lien « **Sites de confiance** »
- Puis cliquez sur le bouton « **Sites** »
- Désactiver « **Exiger un serveur sécurisé ...** »



- Dans la zone « **Sites Web** », il faudra ajouter les URL suivantes :
 - [*://*.billetele.fr](http://*.*.billetele.fr)
 - [*://*.francebillet.com](http://*.*.francebillet.com)
 - <http://maps.google.com>

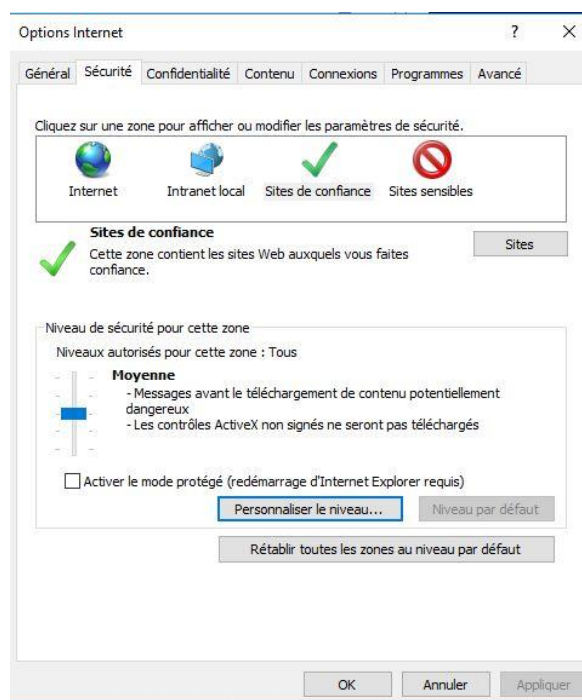
- dans la zone « **Ajouter ce site Web à la zone** », inscrire les adresses citées précédemment et ensuite cliquer sur « **Ajouter** »



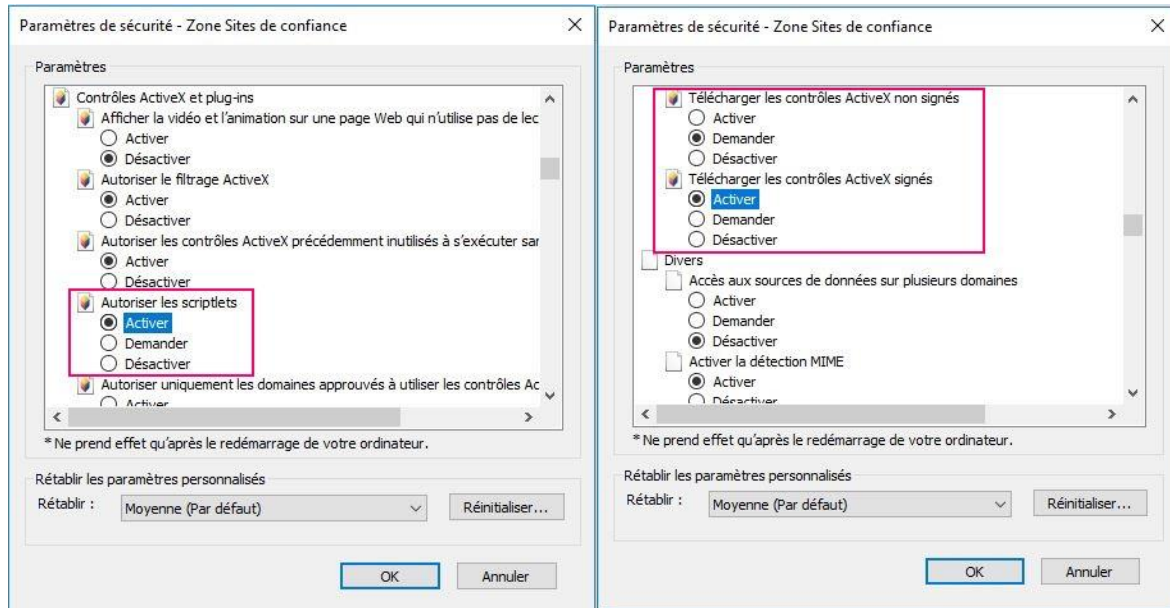
- Cliquer le bouton « **FERMER** » pour accepter la modification.

4.2 personnaliser le niveau

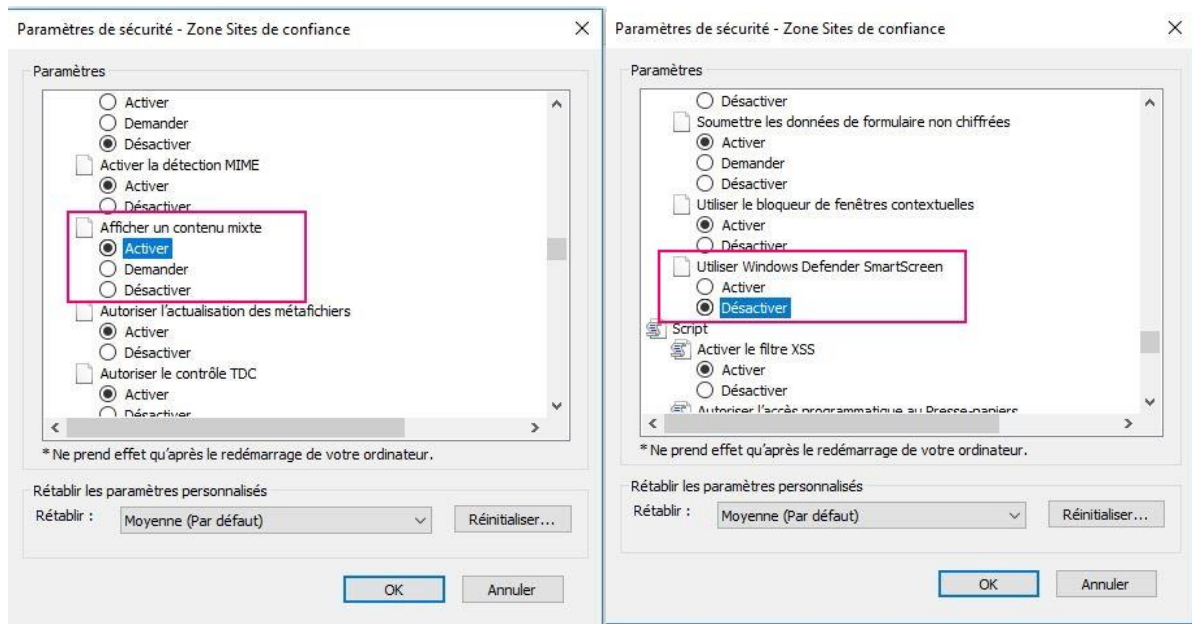
Toujours sur l'onglet « **Sécurité** » des options internet et ayant sélectionné « **sites de confiance** », cliquer sur « **Personnaliser le niveau...** »



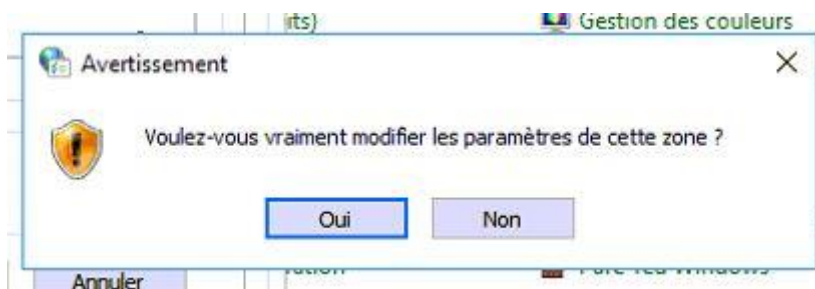
- Dans la zone « **contrôles ActiveX et plug-ins** » :
 - il faudra cocher « **activer** » :
 - « **autoriser les scriptlets** »
 - « **Télécharger les contrôles ActiveX signés** »
 - Il faudra cocher « **désactiver** » :
 - « **Télécharger les contrôles ActiveX non signés** »



- Dans la Zone « **Divers** » :
 - Il faudra cocher « **activer** » :
 - « **afficher un contenu mixte** »
 - Il faudra cocher « **désactiver** » :
 - « **utiliser le filtre SmartScreen** »



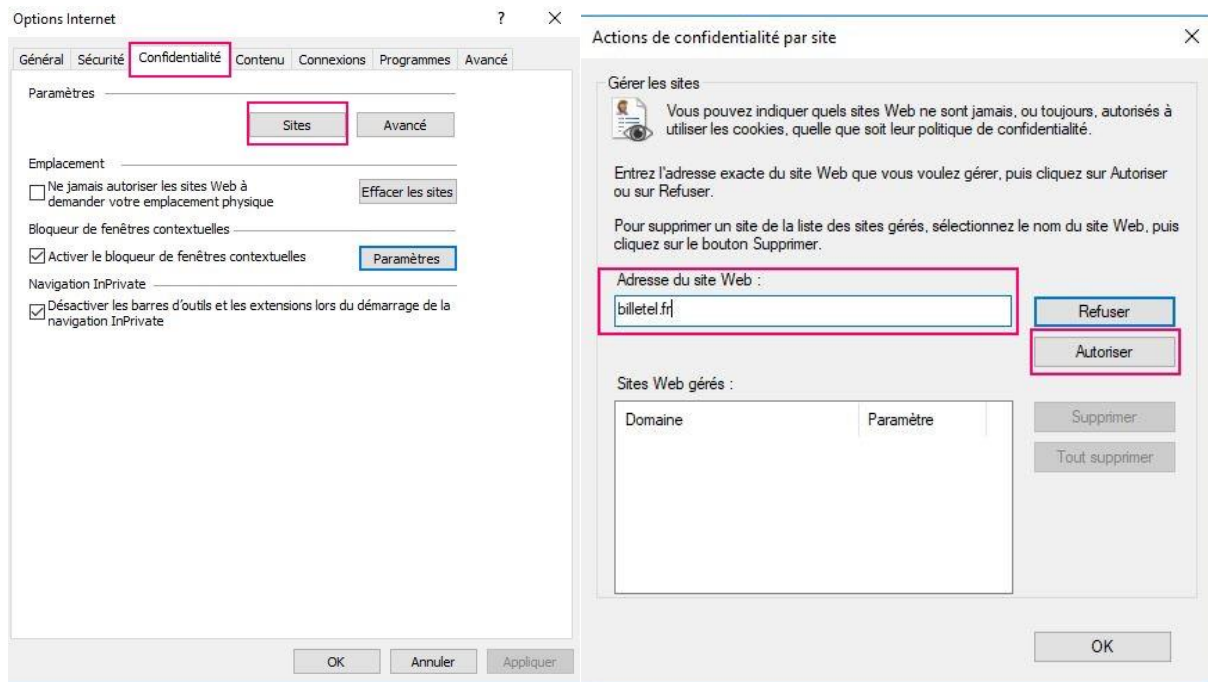
Ensuite cliquer sur « ok » pour valider les modifications, vous aurez à confirmer ces modifications en cliquant sur « Oui ».



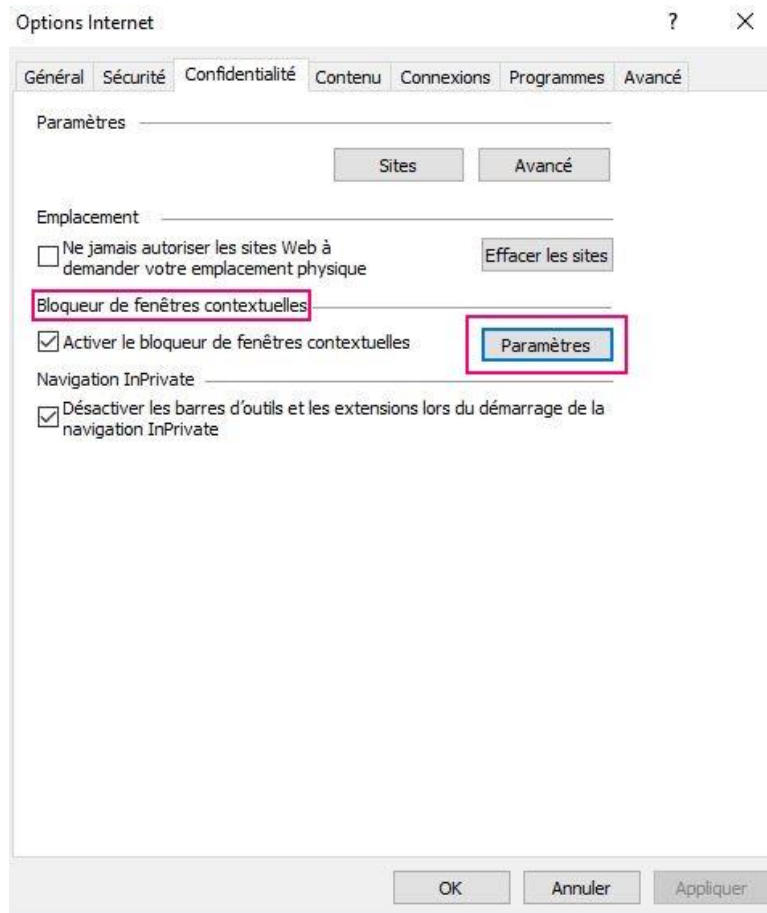
4.3 Paramétrage « confidentialité »

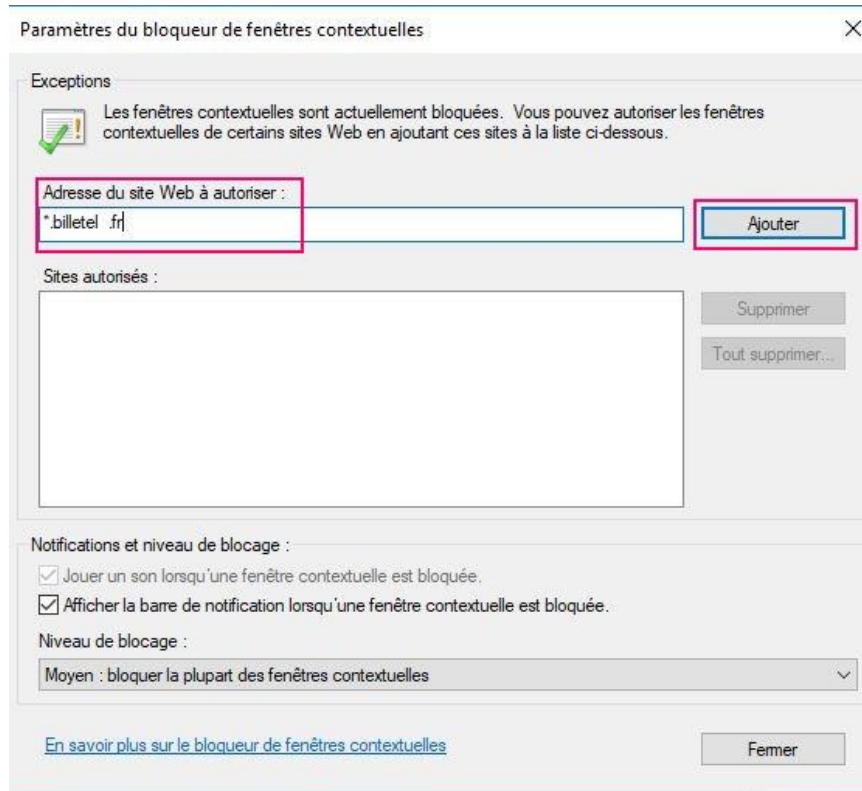
Toujours sur les options internet, sélectionner l'onglet « confidentialité ».

- Sur la partie « **paramètres** » cliquer sur « **sites** ».
- Sur le zone « **Adresse du site Web** », inscrivez « ***billetel.fr*** » et cliquer « **Autoriser** ».



- Sur la partie « **bloquer de fenêtres contextuelles** », cliquer sur « **paramètres** ».
- Sur la zone « **adresse su site Web à autoriser** », inscrivez « ***.billetel.fr** » et cliquer sur « **Ajouter** » et ensuite cliquer sur « **Fermer** »





Après avoir effectué ces modifications, cliquer sur « **appliquer** » et « **ok** ».

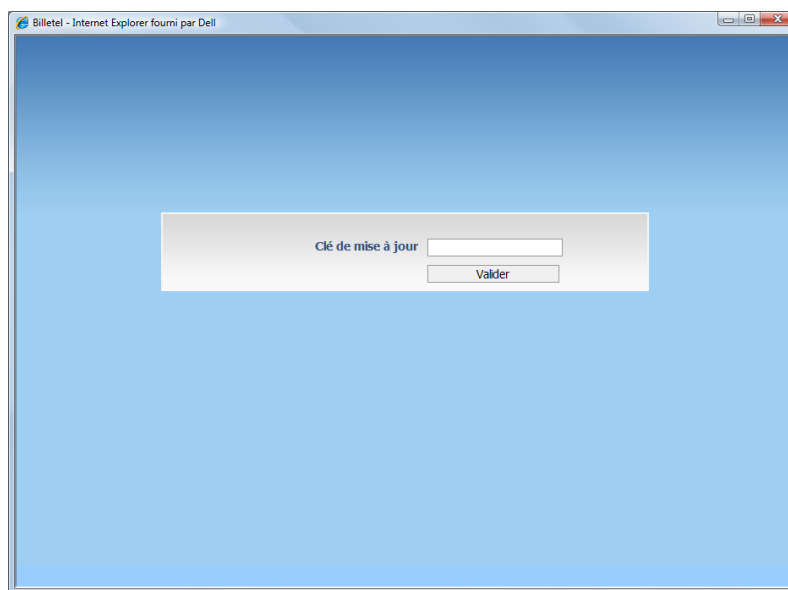
5. INITIALISATIONS DU POSTE CLIENT

5.1 Page d'initialisation du poste client.

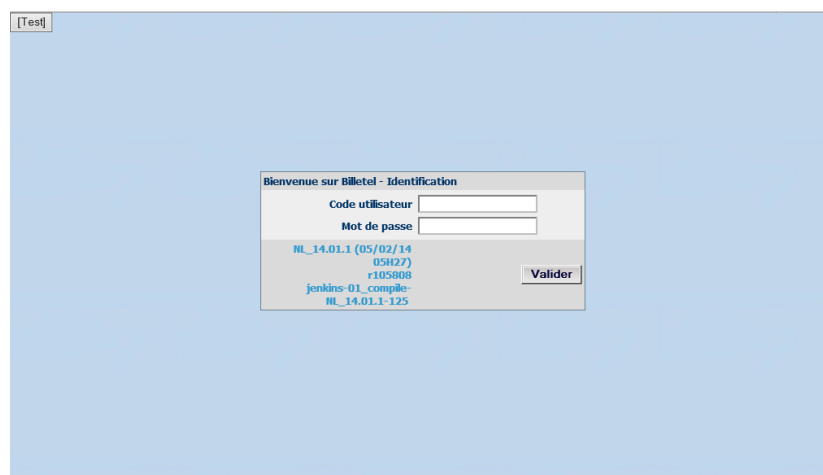
Ouvrir le navigateur Internet Explorer et inscrivez l'adresse suivante :

<https://gng.billetel.fr/front-central/gng.html>

Si c'est une première connexion à la billetterie, la page suivante s'affichera.



Après avoir entré la clef de mis à jour qui vous a été fournis, la page suivante s'affichera.

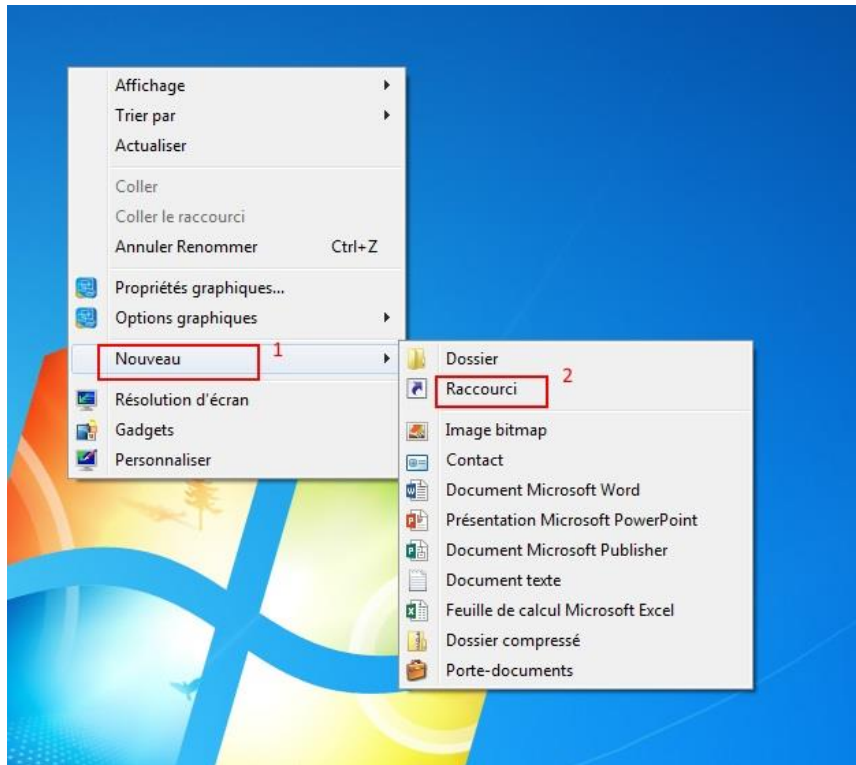


Vous pouvez vous identifier avec votre identifiant, mot de passe du point de vente.

A la première connexion l'identifiant et le mot de passe sont identiques : il vous sera immédiatement demandé de changer votre mot de passe.

5.2 Création Raccourci GNG

Vous pouvez créer un raccourci afin de lancer directement l'accès à la billetterie.
Sur le bureau de poste informatique, faite un clic droit avec votre souris sur bureau sélectionner « **nouveau** » ensuite « **Raccourci** ».



Dans le champ « **Entrez l'emplacement de l'élément :** »

Taper :

"C:\Program Files (x86)\Internet Explorer\iexplore.exe" "https://gng.billetel.fr/front-central/gng.html"

Puis cliquer sur « **suivant** »

Créer un raccourci

Pour quel élément souhaitez-vous créer un raccourci ?

Cet Assistant vous permet de créer des raccourcis vers des programmes, fichiers, dossiers, ordinateurs ou adresses Internet en local ou en réseau.

Entrez l'emplacement de l'élément :

Parcourir...

Cliquez sur Suivant pour continuer.

Suivant Annuler

Pour quel élément souhaitez-vous créer un raccourci ?

Cet Assistant vous permet de créer des raccourcis vers des programmes, fichiers, dossiers, ordinateurs ou adresses Internet en local ou en réseau.

Entrez l'emplacement de l'élément :

 Parcourir...

Cliquez sur Suivant pour continuer.

Suivant Annuler

Ensuite sur le champ « **Entrez un nom pour ce raccourci :** », il vous suffira de nommer votre raccourci puis de cliquer sur « **terminer** », ainsi votre raccourcis sera présent sur votre bureau.

Comment souhaitez-vous nommer ce raccourci ?

Entrez un nom pour ce raccourci :

Cliquez sur Terminer pour créer le raccourci.

Terminer Annuler